

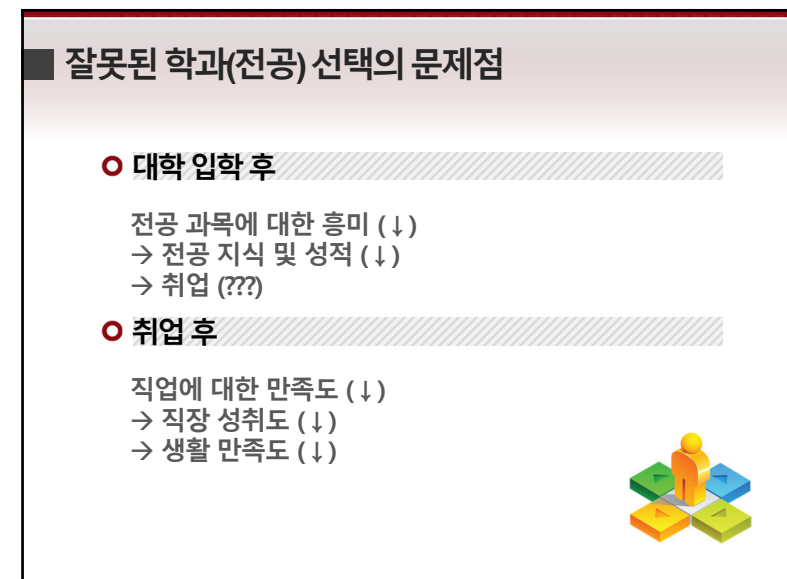
1



2



3



4



대학 학과의 종류

5

학문(대학 학과) 분류

• 인문(과)학 분야

철학, 언어, 문학, 역사, 법학, 종교학, 심리학

• 사회과학 분야

정치외교, 행정, 경제, 경영, 무역, 교육, 사회학, 지리, 언론정보

• 자연과학 분야

수학, 물리, 화학, 생물 (생명과학), 지리(지구), 우주, 수의학

• 응용과학 분야

의약학: 의학, 치의학, 한의학, 간호학, 약학

공학: 전기, 전자, 기계, 화학, 건축, 컴퓨터, 식품, 생명공학(유전공학)

6

인문(과)학 계열

- 철학과
 - 동양철학, 서양철학, 윤리
- 언어학 분야
 - 영어학과, 통번역학과, 중국어학과, 일어 등
- 문학 분야
 - 국문학과, 영문학과 등
- 역사학과 (사학과)
 - 한국사, 동양사, 서양사
- 법학과 (법학전문대학원)
- 종교학 분야
- 심리학과
 - 생물심리, 행동과학, 사회심리, 인지심리

7

사회과학 계열

- 정치외교학과
 - 한국정치, 국제정치
- 행정학과
 - 조직, 인사, 재무, 복지
- 경제학과
 - 수학, 통계, 금융, 거시경제, 미시경제
- 경영학과, 회계세무학과
 - 소비자, 국제경영, 마케팅, 유통, 인사조직, 회계
- 무역학과 (국제통상학과)
 - 경영학 + 국제학
- 교육학과
- 사회학과
 - 가족사회, 종교사회, 여성사회, 직업사회
- 지리학과
- 언론정보학과 (미디어학과)
 - 신문, 방송, 광고, 영상, 문화

8

■ 자연과학 계열

- **수학과**
 - 미적분, 벡터, 통계, 확률, 기하학
- **물리학과**
 - 전자, 광학, 고체물리, 양자역학, 신소재
- **화학과**
 - 분석화학, 유기화학, 무기화학, 생화학
- **생물학과 (생명과학과)**
 - 생태학, 미생물학, 유전학, 생리학, 면역학
- **지리학과**
 - 인문&자연지리, 기후, 지도, 지형, 토양
- **우주학과**
 - 천문학, 천체물리, 우주비행
- **수의학과**
 - 동물 해부, 생리, 전염병, 내과, 외과
- **정보디스플레이학과**
 - 물리학, 전자회로, OLED, LCD, 반도체

9

■ 복합 계열

- **호텔관광대학**
 - 호텔경영, 컨벤션(경영), 외식경영
 - 관광, 문화콘텐츠, 문화관광, 조리산업
- **생활과학대학**
 - 아동주거학과
 - 주거환경학과
 - 의상학과, 의류학과
 - 식품영양학과

10

■ 응용과학 계열 (1): 공학 분야

- 전기공학과
- 전자공학과 (컴퓨터공학, 전파공학)
- 기계공학과, 자동차학과
- 화학공학과
- 원자력공학과
- 건축학과, 건축공학과
- 신소재공학과
- 환경공학과
- 식품공학
- 생명공학과 (유전공학과)
- 소프트웨어학과

11

■ 응용과학 계열 (2): 의(약)학 분야

- **의예과, 의학과 (의학전문대학원)**
 - 정상 인체, 질병 원인, 진단, 치료
- **치의예과, 치의학과 (치의학전문대학원)**
 - 1840년 치과대학 분리
- **한의예과, 한의학과**
 - 동양철학 기반. 인문+자연
- **간호학과**
 - 인문+자연
- **약학과**
 - 약물의 종류와 원리

12

대학 학과 vs. 고교 과목

• 인문(과)학 분야

철학
언어학
문학
역사학
법학

• 사회과학 분야

경제학, 경영학, 무역
정치외교학, 행정학, 언론정보
사회학
지리학(인문)
교육학

• 고교 과목 (문과)

도덕 (윤리, 윤리와 사상, 철학)
국어, 영어
문학
한국사, 세계사
법과 경제 (법과 정치)

법과 경제 (경제)
정치 (법과 정치)
사회문화, 사회
한국지리, 세계지리
교육학

13

• 자연과학 분야

수학
물리학
화학
생물학, 생명과학, 수의학
지리학(자연), 우주과학

• 응용과학 분야

의약학
공학

• 고교 과목 (이과)

수학
물리
화학
생물 (생명과학)
지구과학

생물 (생명과학), 화학
수학, 물리, 화학

14

의과대학 (의학전문대학원)

○ 개설대학: 40개교

○ 의과대학: 37개교

• 수도권: 14개교

• 가천, 가톨릭, 경희, 고려, 단국, 서울, 성균관, 순천향, 아주, 연세, 이화, 인하, 중앙, 한양

• 지방: 23개교

• 건양, 경북, 경상, 계명, 고신, 관동, 대구가톨릭, 동국, 동아, 부산, 연세원주, 영남, 울산, 원광, 을지, 인제, 전남, 전북, 제주, 조선, 충남, 충북, 한림

○ 의전원: 2~3개교

강원(23년 의대 전환), 건국, 차의과

15

의과대학 (의학전문대학원)

○ 교육체계 (의과대학)

고교졸업: 예과 (2년) + 본과 (4년)

○ 교육체계 (의전원)

대학졸업 + 의전원 4년 (본과 4년 과정)



16

○ 교육과정 및 학습 내용

—예과 과정 : 2년

: 교양교육 + 의학 예비 지식

- 수학 (통계)
- 물리학
- 화학 (일반, 유기화학)
- 생물 (일반, 세포생물학, 분자생물학)
- 심리학
- 의학개론
- 의사학
- 의료인문학



17

—본과 과정 ① (기초의학) : 1-2년

- 인체구조와 기능
 - 해부학
 - 생리학
 - 생화학
 - 면역학
- 질병의 종류와 원인
 - 병리학
 - 약리학
 - 미생물학
 - 예방의학



18

—본과 과정 ② (임상의학) : 2-3년

: 질병의 진단과 치료

- **내과**: 심장, 호흡, 신장, 소화기, 종양&혈액, 내분비, 감염, 류마티스
- **외과**: 일반, 소아, 신경, 정형, 흉부, 성형
- 소아청소년과
- 산부인과
- 정신건강의학과
- 응급의학
- 신경과, 가정의학, 피부과, 재활의학
- 안과, 이비인후과, 비뇨기과
- 마취통증의학, 영상의학, 진단검사의학, 방사선종양학, 산업의학



19

○ 전공 적합성

— 생물(생명과학) > 화학 > 물리 > 수학

— 인성, 봉사정신, 윤리의식, 학습능력(암기)



20

졸업 후 진로

의과대학 (의학전문대학원)

• 임상의학전공

- 수련과정 (인턴 1년 + 레지던트 3-4년)
- 의원 개업
- 병원 취업
- 대학교수 (수련과정 + 박사학위)

• 기초의학전공

- 대학교수 (박사학위)

• 보건행정

- 보건소, 보건 공무원



21

직업의 장단점

의과대학 (의학전문대학원)

장점

- 취업률 & 안정성
- 수입
- 환자 치료에 대한 사명감 & 만족감

단점

- 학습량
- 학습 기간
 - 학생 6년 + 인턴 1년 + 전공의 3~4년
- 환자 상대
- 환자 생명 위험성



22

치과대학 (치의학전문대학원)

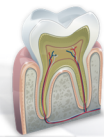
○ 개설대학: 11개교

○ 치과대학: 8개교

강릉원주, 경북, 경희, 단국(천안), 연세, 원광, 전북, 조선

○ 치전원: 3개교 (학석사 통합과정 병행)

서울, 부산, 전남



23

치과대학 (치의학전문대학원)

○ 교육체계 (치과대학)

고교졸업: 예과 (2년) + 본과 (4년)

○ 교육체계 (치전원)

대학졸업 + 치전원 4년 (본과 4년 과정)

24

치과대학 (치의학전문대학원)

○ 교육과정 및 학습 내용

-예과 과정

- 치의학 예비 지식
- 물리, 화학 (유기화학), 생물 (세포생물학)

-본과 과정 (기초 치의학)

- 인체구조와 기능 : 구강해부학, 구강생리학, 생화학, 면역학
- 질병의 종류와 원인 : 구강병리학, 약리학, 미생물학, 치과재료

-본과 과정 (임상 치의학)

- 질병의 진단과 치료
- 구강내과, 구강외과, 소아치과, 보존과, 보철과, 치주과, 교정과 등

○ 전공 적합성

- 생물(생명과학) > 화학 > 물리 > 수학 (+미술)
- 인성, 봉사정신, 윤리의식, 학습능력(압기)

25

졸업 후 진로

치과대학 (치의학전문대학원)

• 임상

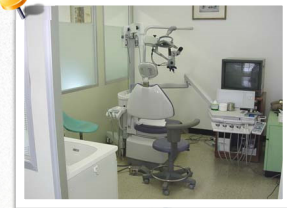
- 의원 개업
- 병원 취업
- 대학교수

• 기초

- 대학교수

• 보건행정

- 보건소, 보건 공무원



26

직업의 장단점

치과대학 (치의학전문대학원)

장점

- 취업률 & 안정성
- 수입
- 환자 생명 위험성 높지 않음

단점

- 학습량
- 학습 기간
 - 학생 6년 (인턴 1년+전공의 2~3년)
- 환자 상대
- 구강 질병 한정



27

한의과대학

○ 개설대학: 11(+1)개교

- 가천(경원), 경희, 대구한의, 대전, 동국(경주), 동신, 동의, 상지, 세명, 우석, 원광
- 부산 (한의학전문대학원 - 학석사 통합과정 병행)

○ 교육체계

고교졸업생 : 예과 (2년) + 본과 (4년)



28

○ 교육과정 및 학습 내용

-예과 과정

- 한의학 예비 지식
- 생물 (세포생물학), 화학 (유기화학), 물리, 한문

-본과 과정 (기초 한의학)

- 인체구조와 기능 : 해부학, 생리학, 생화학, 한방생리학
- 질병의 종류와 원인 : 한방병리학, 본초학, 경혈학, 약리학, 미생물학

-본과 과정 (임상 한의학)

- 질병의 진단과 치료
- 한방내과, 한방소아과, 한방부인과, 한방신경정신과, 침구과

○ 전공 적합성

- 생물(생명과학) > 화학 > 물리 > 수학
- 인성, 봉사정신, 윤리의식, 학습능력(암기, 한자)

29

졸업 후 진로

• 임상

- 의원 개업
- 병원 취업
- 대학교수

• 기초

- 대학교수

• 보건행정

- 보건소, 보건 공무원



30

직업의 장단점

장점

- 취업률 & 안정성
- 수입
- 환자 생명 위험성 낮음
- 동양철학적 매력

단점

- 학습량
- 학습 기간: 6년
- 환자 상대
- 과학적인 해석 부족



31

간호대학

○ 개설 대학: 204개교 (학사학위 88개)

○ 교육과정 및 학습 내용

-의학 기초 지식

- 해부학, 생리학, 약리학, 미생물학

-간호학 지식

- 기본간호학, 성인간호학, 아동간호학, 모성간호학, 정신간호학, 지역사회간호학 등

○ 전공 적합성

- 생물(생명과학) + (인문사회학)
- 인성, 봉사정신, 윤리의식, 학습(암기+인문학)



32

졸업 후 진로

간호대학

- 병원 간호사
- 의원 취업
- 양호(보건)교사
- 간호장교
- 보건행정
 - 보건소, 보건 공무원



33

직업의 장단점

간호대학

장점

- 높은 취업률
- 높은 급여
- 환자 간호에 대한 사명감 & 만족감
- 해외 취업 가능성

단점

- 3교대 근무 환경 (병원 근무)
- 환자 상대



34

약학대학

○ 개설 대학: 37개교

- 수도권 16개, 지방 21개교
- 가천, 가톨릭, 강원, 경북, 경상, 경성, 경희, 계명, 고려, 단국, 대구카톨릭, 덕성여, 동덕여, 동국, 목포, 부산, 삼육, 서울, 성균관, 숙명, 순천, 아주, 연세, 영남, 우석, 원광, 이화, 인제, 전남, 전북(신설), 제주(신설), 조선, 중앙, 차의과, 충남, 충북, 한양



35

○ 학과

- 약학과 : 37개 대학 전체
- 한약학과 : 경희대, 원광대, 우석대
- 약과학과 (제약학과) : 경희대 (서울대)

○ 교육체계

- 약학과 : 2+4년제 (대학교 2년 이상 + 약학과 4년)
 - PEET (약학대학 입문자격시험) : 화학(일반, 유기), 물리, 생물
 - PEET 선수과목 : 수학 3학점 + 물리, 화학, 생물 중 3학점 (총 6학점)
 - 6년제로 변경 예정 (2022학년도 입시부터)
- 한약학과 : 4년
- 약과학과 : 4년 (제약학과 6년)



36

교육과정 및 학습 내용

약학대학

○ 약학과

-약품생화학, 약물학, 독성학, 해부학, 생리학, 미생물학

○ 한약학과

-한방생리, 본초학, 천연물화학, 약품생화학

○ 약과학과 (제약학과)

-유기화학, 분석화학, 생화학, 약물학, 약제학

○ 전공 적합성

-화학 > 생물(생명과학)
-탐구정신, 학습(암기+사고)

37

졸업 후 진로

약학대학

• 약학과

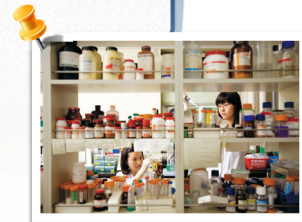
- 약국, 제약회사, 병원약사, 식품회사
- 보건소, 정부기관 (보건복지부, 보건원, 검역소)

• 한약학과

- 한방병원 한약사, 제약회사

• 약과학과 (제약학과)

- 제약회사, 약품연구기관



38

직업의 장단점

약학대학

장점

- 높은 취업률
- 안정적 수입

단점

- 학습 기간: 학생 6년 (약학과)
- 취업 범위 좁음 (한약학과, 약과학과)



39

진로(학과, 전공) 선택은 내가 평생 할 일을 결정!
내 인생은 나의 것!!!



40